

## Presentación

A través de esta edición del boletín “Perspectivas en Educación”, el Consejo Nacional de Educación desea entregar una descripción que ilustra, en una instantánea, cómo se estructura la matrícula de educación superior de pregrado en Chile, que en 2011 alcanzó la cifra de 989.034 alumnos según datos recopilados a través del sistema INDICES. La caracterización se presenta según las variables de género, tipo de institución y de carrera, entre otras.

No obstante, la naturaleza exclusivamente descriptiva de los datos, es un aporte en tanto fija una realidad, en un momento

determinado del tiempo. Se trata de un ejercicio sencillo y valioso, ya que pone rápidamente a disposición de los lectores información fresca y vigente, que permite observar el sistema de educación superior y emitir opiniones precisas y fundamentadas en datos concretos y actualizados.

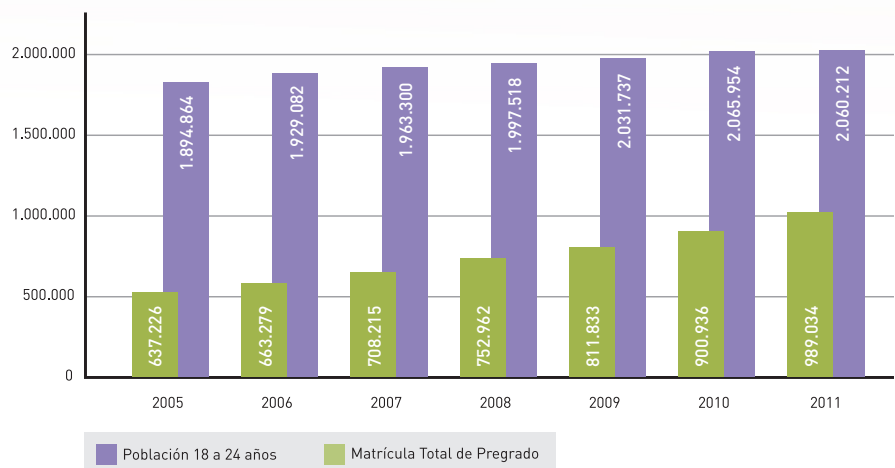
*Daniela Torre Griggs*  
Secretaria Ejecutiva  
Consejo Nacional de Educación

## Caracterización Matrícula en Educación Superior: Situación actual y proyecciones

El gráfico N° 1 muestra la evolución de la matrícula total comparado con el total de la población entre 18 y 24 años en el mismo periodo. Lo anterior destaca que, comparado con ese segmento etario, la matrícula bruta total de estudiantes ha crecido porcentualmente de un 33,6% el año 2005 a un 48% el año 2011. Más allá de alcanzar casi un millón de matriculados en las carreras de pregrado en educación superior (Universidades, Institutos Profesionales, Centros de Formación Técnica), resulta relevante que en un lapso de seis años esta proporción crezca en más de catorce puntos porcentuales.

Cabe precisar que si bien estimar que toda la matrícula de pregrado se explica sólo a partir del segmento etario de entre 18 y 24 años es una presunción un tanto gruesa, no resulta descartable, al menos como un marco general de análisis.

Gráfico N° 1: Evolución matrícula total sobre población total de entre 18 y 24 años

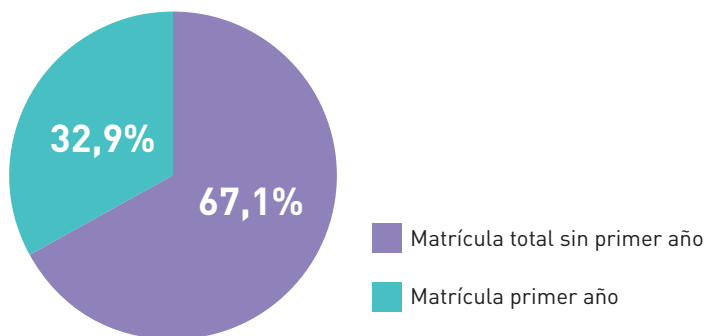


## Contenido

Presentación	1
Caracterización Matrícula en Educación Superior: Situación actual y proyecciones	1
Educación Superior, Regiones y Núcleos Urbanos: Chile Hoy	3
Distribución de Aranceles que pagan los estudiantes de ES	4
Agenda y Para saber más	4

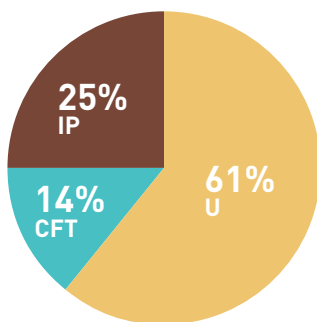
La matrícula 2011 en establecimientos de Educación Superior (CFT, IP y universidades) corresponde a 989.034 estudiantes. Un 33% de ellos (352.112) cursa primer año (gráfico n°2).

**Gráfico N° 2: Matrícula Total/Matrícula de 1er Año**



De los 989.034 estudiantes, un 61% cursa estudios en una universidad, un 25% en un instituto profesional y un 14% en centros de formación técnica (gráfico n°3).

**Gráfico N° 3: Participación por tipo de Institución**

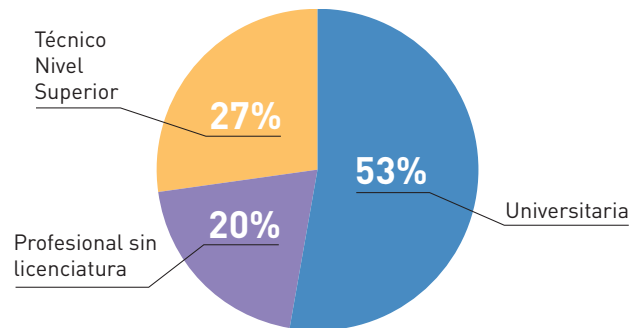


El gráfico anterior sólo señala el tipo de institución al interior de la cual los estudiantes cursan sus estudios, sin distinguir el tipo de carrera que cursan. Esto resulta relevante si pensamos que las universidades pueden ofrecer cualquier tipo de programa; mientras que los institutos profesionales pueden ofrecer carreras profesionales que no requieren licenciatura y carreras técnicas; y los Centros de Formación Técnica sólo carreras técnicas.

Así por ejemplo, las carreras de privilegio universitario (profesionales con licenciatura y licenciaturas, principalmente) no explican totalmente el 61% de la matrícula de las universidades, pues sólo alcanza un 53%. Un 7,7% de estudiantes en universidades, estudia carreras de naturaleza no exclusivamente universitaria. Por otra parte, cerca de un 10% de los estudiantes cursa carreras

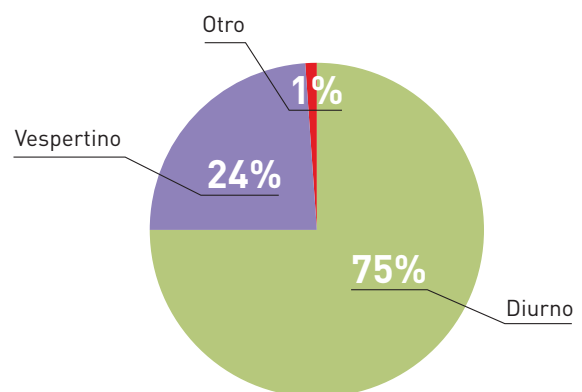
técnicas al interior de institutos profesionales.

**Gráfico N° 4: Participación por tipo de Carrera**



Casi un cuarto de los 989.034 matriculados cursan estudios en jornada vespertina. Vale decir, uno de cada cuatro estudiantes cursa estudios después del horario laboral. Lo anterior refleja, que si bien la cobertura bruta del segmento etario de entre 18-24 años es cada vez mayor, como se observa en el gráfico n° 1 (lo cual permite explicar que el fuerte de la matrícula se concentre en programas diurnos, asociados por lo general a jóvenes de esas edades sin responsabilidades laborales); la presencia de un 24% en jornada vespertina, necesariamente nos habla de un grupo considerable de jóvenes de esas mismas edades que complementan estudios y trabajo, algo impensado hace diez años atrás.

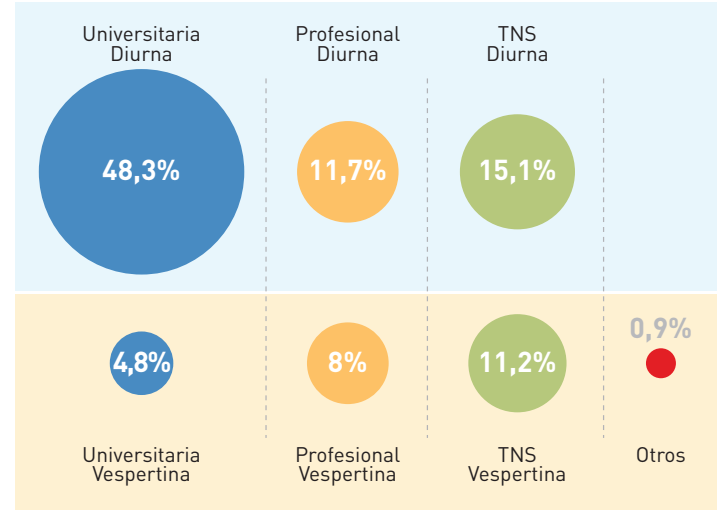
**Gráfico N° 5: Participación por Jornada del programa**



Cruzando las variables tipo de carrera y jornada, observamos que poco menos de la mitad de los 989.034 estudiantes se concentra en carreras de privilegio universitario dictadas en jornada diurna



**Gráfico N° 6: participación por tipo de carrera y horario**

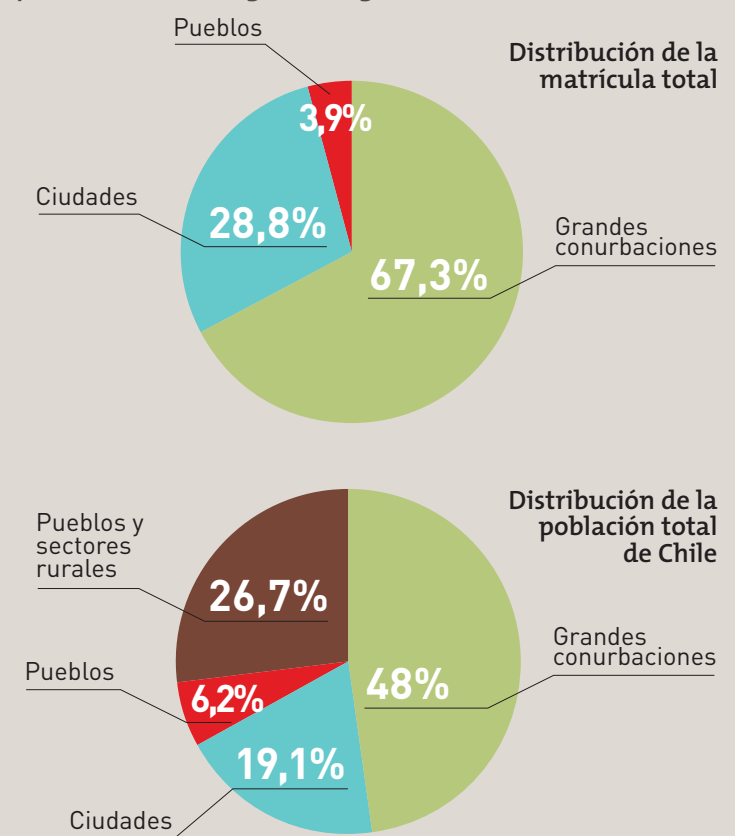


## Educación Superior, Regiones y Núcleos Urbanos: Chile Hoy

Para este análisis agrupamos las diversas localidades en cuatro categorías: Grandes Conurbaciones (Más de 750.000 habitantes) Ciudades (de 100.001 a 750.000 habitantes) y Pueblos (hasta 100.000 habitantes), además todas aquellas pequeñas localidades en las que no hay presencia de instituciones de educación superior que fueron clasificados como "Pueblos y sectores rurales sin IES"<sup>1</sup>. En la categoría "Grandes Conurbaciones", se ubican tres grandes centros metropolitanos de nuestro país: el de Santiago, el de Valparaíso y el de Concepción.

Considerando que las "grandes conurbaciones" agrupan aproximadamente el 48% de la población del país (según datos del Censo 2002), se destaca que la distribución de los 989.034 estudiantes de educación terciaria según este tipo de agrupación territorial muestra una importante concentración: un 67,3% de los estudiantes asiste a establecimientos en estas ciudades de más de 750.000 habitantes.

**Gráfico n° 7: Distribución de la matrícula y la población total según categorías de núcleos urbanos**



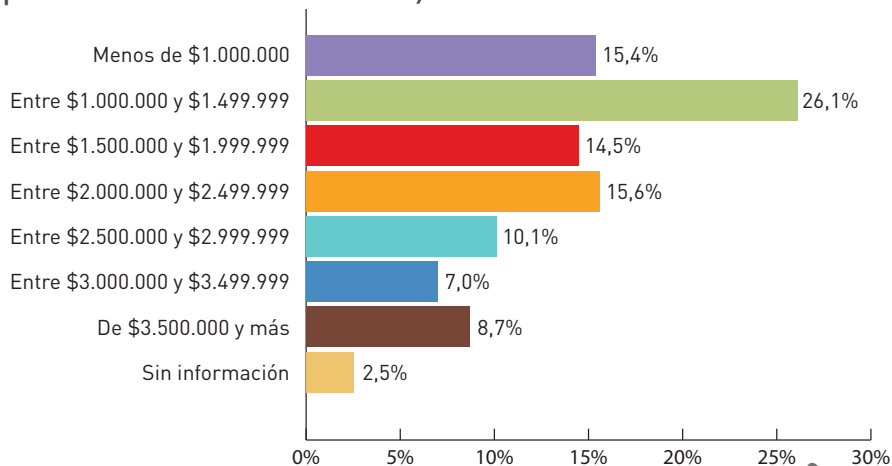
<sup>1</sup> Para esta clasificación se tomó como base la tipología de localidades utilizada en la prueba PISA, modificando solamente el límite inferior de las grandes conurbaciones: en la tipología internacional es de más de un millón de habitantes, en la presente tipología de más de 750.000.

## Distribución de aranceles que pagan los estudiantes de ES

Respecto a los aranceles que pagan los 989.034 estudiantes, se destaca que más de un cuarto de ellos paga un arancel anual por sobre los \$2.500.000 (o un equivalente a \$250.000 mensuales —sin contar el pago de los derechos iniciales de matrícula—).

Un análisis complementario señala que cerca de un 46% de los estudiantes paga un arancel mensual superior al equivalente a un sueldo mínimo (\$182.000 al 30 de junio de 2011).

**Gráfico n° 8: Rango de Aranceles a pagar (participación porcentual de la matrícula total)**



## Agenda

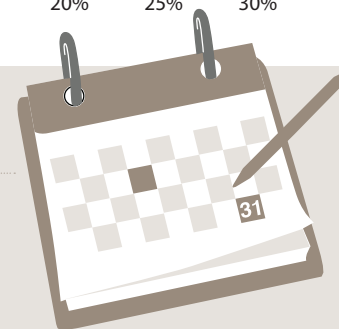
### Llamado a presentar ponencias a 3er Congreso Nacional de Investigación en Educación Superior:

<http://www.cpce.cl/anillo/37-congreso-chileno-de-investigacion-en-ed-superior/214-ciie-2012-invitation-a-presentar-trabajos>

### 11, 12, 13 de enero 2012

VIII Jornadas de Gestión universitarias PUC

<http://www.gestionuniversitaria.uc.cl/index.php?pagina=not14>



## Para saber más

El Consejo Nacional de Educación ha realizado un estudio a partir de la serie histórica de INDICES que describe las principales tendencias en materia de matrícula en Universidades e Institutos Profesionales entre los años 1994 y 2011.

La investigación titulada “Evolución de la matrícula de Educación Superior 1994-2011” analiza las tendencias históricas en matrícula segmentándola en función de variables como tipo de institución, tipo de carrera, jornada, área del conocimiento, género y región.

El texto se encuentra disponible en:

[http://www.cned.cl/public/Secciones/SeccionInvestigacion/investigacion\\_estudios\\_documentos.aspx](http://www.cned.cl/public/Secciones/SeccionInvestigacion/investigacion_estudios_documentos.aspx).

