

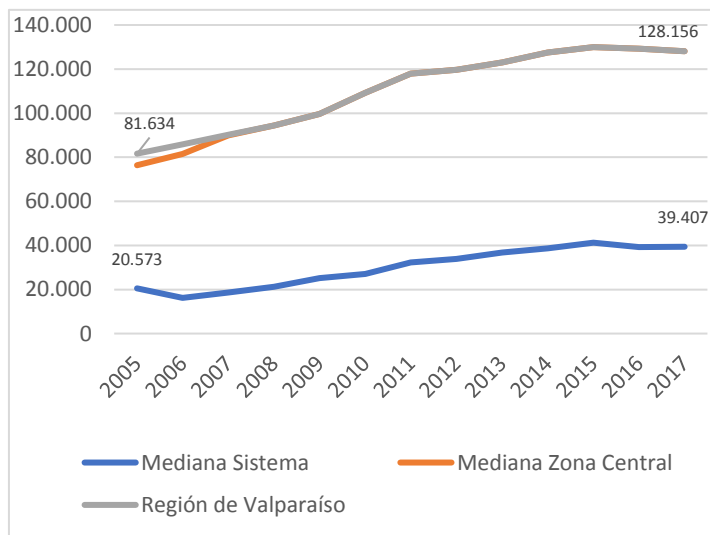
Este informe presenta las variables de matrícula de estudiantes de educación superior de pregrado de la región de Valparaíso. Se describe su comportamiento desde diferentes dimensiones como: tipo de institución, comuna, área del conocimiento, tipo de título y acreditación institucional. Algunos cuadros comparan el año 2005 (inicio de la recopilación de datos INDICES) y 2017, año del último proceso.

Medidas ¹	Resumen 2016	Resumen 2017	Variación 2016-2017
Matrícula Total	129.250	128.156	-0,8%
Matrícula de 1er año	36.768	36.055	-1,9%
N° Programas	1.222	1.214	-0,7%
Tipo de IES con mayor Matrícula	IP: 38.975 (30,2%)	IP: 38.058 (29,7%)	-0,2%
N° de Comunas con Matrícula	9	10	+1
Área del Conocimiento con mayor Matrícula	Tecnología: 42.497 (32,9%)	Tecnología: 40.988 (32,0%)	-3,5%
Tipo de Título con mayor Matrícula	Profesional con Licenciatura: 69.312 (53,6%)	Profesional con Licenciatura: 69.470 (54,2%)	+0,2%
Matrícula en Instituciones con Acreditación Institucional	Acreditada: 121.588 (94,1%)	Acreditada: 120.566 (94,1%)	-0,8%
N° Instituciones con Matrícula	33	35	+2

MATRÍCULA TOTAL

La matrícula total el año 2017 correspondió a 128.156 estudiantes, lo que equivale a una participación a nivel de sistema de 11,4%, y una leve disminución en la matrícula de 0,8% respecto del año 2016.

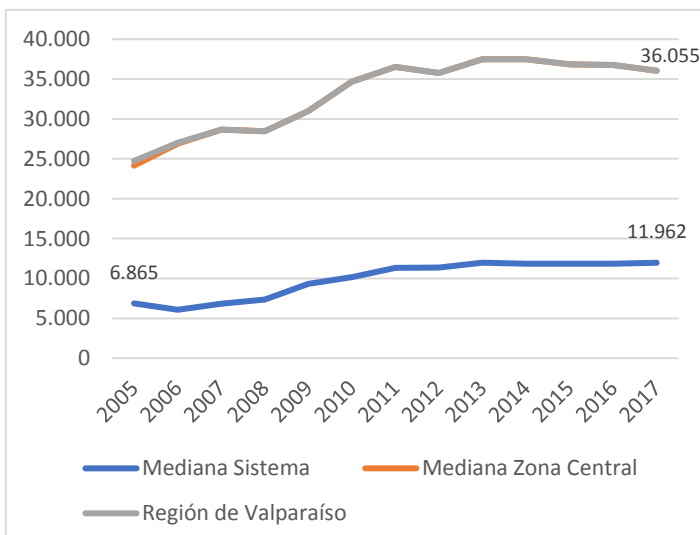
La región presentó una matrícula total igual a la mediana de la zona central entre los años 2007 a 2017, con una diferencia de 88.749 estudiantes el año 2017.



MATRÍCULA DE 1ER AÑO

La matrícula de 1er año fue de 36.055 estudiantes, lo que correspondió a una participación a nivel sistema de 10,5%. La región presentó una disminución en su matrícula de 1er año entre los años 2016 a 2017 de un -1,9%.

La región tuvo una matrícula de 1er año igual la mediana de la zona central entre los años 2007 a 2017, con una diferencia de 24.093 estudiantes.

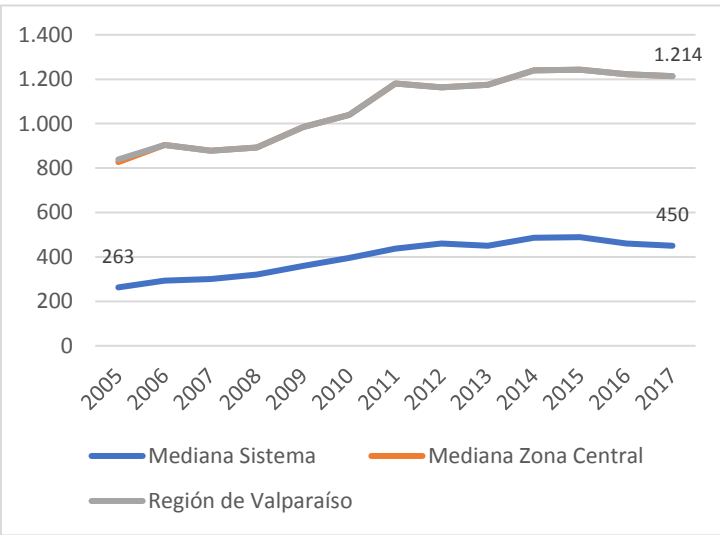


¹ Las medidas tipo de IES, matrícula por área de conocimiento, matrícula por tipo de título y matrícula en instituciones con acreditación institucional, solo presentan la categoría con mayor participación para los años 2016 y 2017.

N° PROGRAMAS

El número de programas el año 2017 correspondió a 1.214, con una participación a nivel de sistema de 11,0%. La región tuvo una leve disminución en su matrícula total entre los años 2016 a 2017 de -0,8%.

La región presentó un número de programas igual a la mediana de la zona central entre los años 2007 a 2017, con una diferencia de 764 programas.

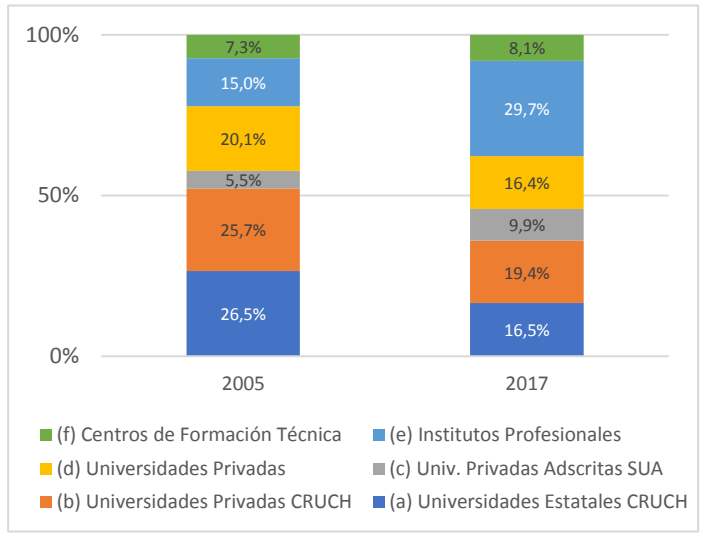


MATRÍCULA POR TIPO DE IES

El año 2005 las Universidades Estatales CRUCH tuvieron la mayor participación en la matrícula total (26,5%), seguido de las Universidades Privadas CRUCH (25,7%).

El año 2017 la distribución cambió. Los Institutos Profesionales representaron el 29,7% de la matrícula total, seguido de las Universidades Privadas CRUCH (19,4%).

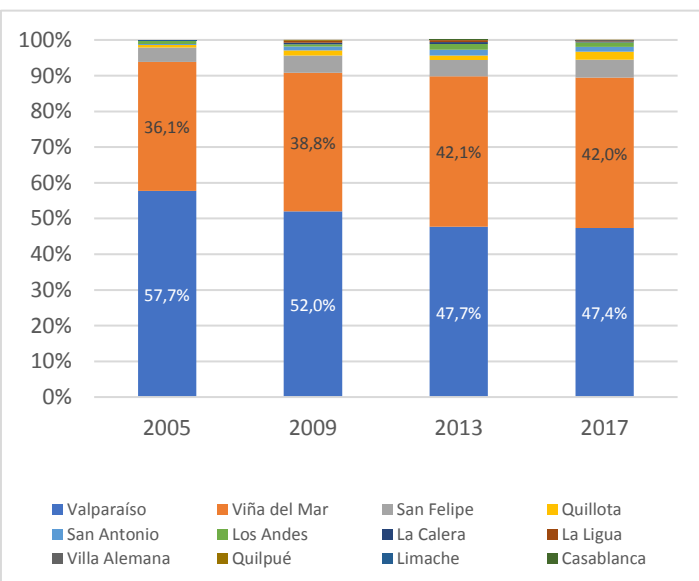
Destaca la disminución de la participación de las Universidades Estatales CRUCH de 10 puntos porcentuales en el periodo 2005-2015.



MATRÍCULA: DISTRIBUCIÓN COMUNAL

La matrícula total el año 2017 se distribuyó entre 10 comunas, incluyendo una más que el año 2016.

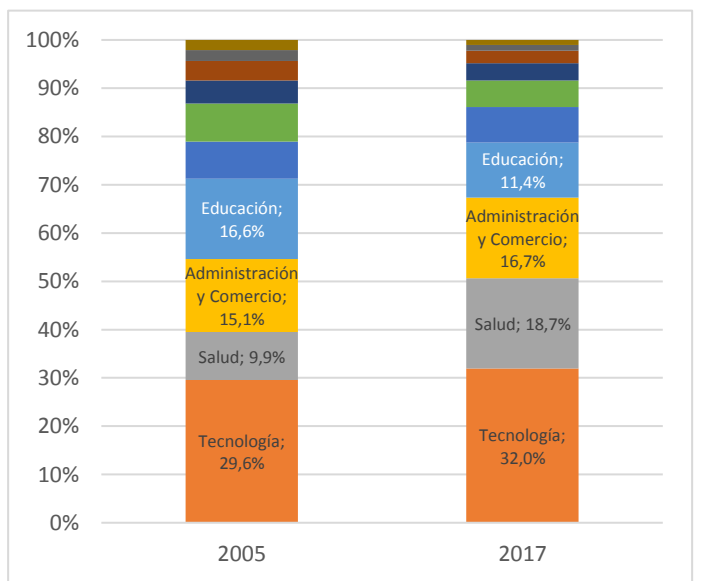
Dos comunas (Valparaíso y Viña del Mar) concentraron el 89,4% de la matrícula total, 4,4 puntos porcentuales menos que el año 2005; destaca el aumento de la participación en la matrícula total de la comuna de Viña del Mar que paso de 36,1% el año 2005 a 42,0% el año 2017.



MATRÍCULA POR ÁREA DEL CONOCIMIENTO

El año 2005 Tecnología fue el área del conocimiento con mayor participación de la matrícula total (29,6%), seguido de Educación (16,6%). El año 2017 la distribución se modificó. Tecnología mantuvo la mayor participación (32%), seguido por Salud (18,7%).

Destaca el área del conocimiento de Educación, que disminuyó en 5,2 puntos porcentuales el año 2015.

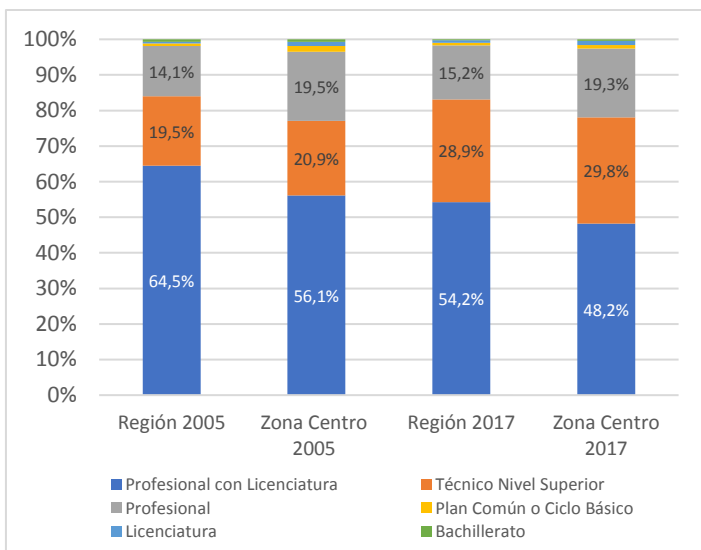


MATRÍCULA POR TIPO DE TÍTULO

El año 2005 Profesional con Licenciatura fue el tipo de título con mayor participación de la matrícula total (64,5%), seguido de Técnico Nivel Superior (19,5%).

El año 2017 Profesional con Licenciatura mantuvo la mayor participación (54,2%), con una disminución de 10,3 puntos porcentuales respecto del año 2005.

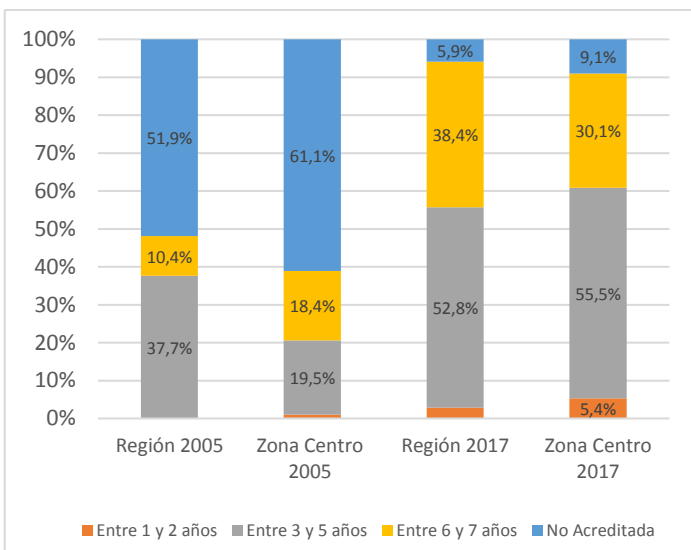
Destaca el aumento de Técnico Nivel Superior (28,9%), que aumentó su participación en 10,3 puntos porcentuales en comparación al año 2005.



MATRÍCULA Y ACREDITACIÓN INSTITUCIONAL

El año 2005 la mayor parte de la matrícula se encontraba en instituciones no acreditadas (51,9%), menor en 9,2 puntos porcentuales respecto de la zona norte.

El año 2017 el panorama cambió, un 55,5% de la matrícula total se encontró en instituciones acreditadas entre 3 a 5 años, un 30,1% en instituciones acreditadas entre 6 a 7 años, y solo un 9,1% en instituciones no acreditadas.



MATRÍCULA POR INSTITUCIONES

El año 2017 un total de 35 instituciones de educación reportaron matrícula, una disminución de 7 instituciones respecto del año 2011, respectivamente. Por otro lado, las cinco instituciones con mayor participación representaron el 53,4% de la matrícula total. El Instituto Profesional DUOC tuvo la mayor participación regional el año 2017, con un 15,3%.

Institución	2005	2011	2017	Frecuencia Relativa	Frecuencia Acumulada
I.P. DUOC UC	6.934	15.016	19.548	15,3%	15,3%
PONTIFICIA U. CATÓLICA DE VALPARAÍSO	13.862	13.387	14.716	11,5%	26,7%
U. DE VALPARAÍSO	12.449	13.732	13.237	10,3%	37,1%
I.P. AIEP	627	3.978	10.744	8,4%	45,4%
U. TÉCNICA FEDERICO SANTA MARÍA	7.134	9.840	10.181	7,9%	53,4%
U. ANDRÉS BELLO	2.895	7.748	10.043	7,8%	61,2%
U. DE VIÑA DEL MAR	4.788	6.805	8.757	6,8%	68,1%
U. DE PLAYA ANCHA DE CIENCIAS DE LA EDUCACIÓN	9.190	8.090	7.948	6,2%	74,3%
U. DE LAS AMÉRICAS	1.284	4.298	3.640	2,8%	77,1%
U. DE ACONCAGUA	1.536	2.580	3.400	2,7%	79,8%
C.F.T. INACAP	1.692	3.985	3.334	2,6%	82,4%
Otras	19.243	28.406	22.608	17,6%	100,0%